

# Podłogi winylowe I wineo 400 na click FoldDown



Nasza podłoga **wineo 400 na click** jest wysokiej jakości, wielowarstwową podłogą z wytrzymałą, nawierzchnią winylową w różnych formatach i dekorach. Więcej informacji można znaleźć w specyfikacjach technicznych zawartych w naszych kolekcjach produktów.

Poniżej chcielibyśmy Państwa poinformować o szczególnych wymaganiach dotyczących udanego montażu podłóg **wineo 400 na click**.

## Ważne informacje ogólne:

Przed montażem należy upewnić się, że dostarczony towar jest w stanie nie budzącym zastrzeżeń. Towar, który został przycięty na wymiar lub ułożony, jest wyłączony z reklamacji. Przed ułożeniem należy sprawdzić towar pod względem jednolitości koloru i partii. W danym pomieszczeniu należy układać płytki lub deski tylko z tej samej partii.

Przy układaniu **wineo 400 na click** obowiązują odpowiednie normy krajowe, wytyczne i przepisy, jak również odniesienia techniczne i uznane zasady sztuki budowlanej.

## Właściwości podłoża:

Podłoże należy przygotować zgodnie z przepisami VOB Część C Układanie wykładzin podłogowych DIN 18365/18531-35. Podłoże musi być równe, nośne i trwale suche. Maksymalna tolerancja wysokości nie może przekraczać 3mm na metr bieżący, bądź w przypadku płytek 1mm na 10cm, zgodnie z normą DIN 18202 „Tolerancje w budownictwie - tabela 3 wiersz 4”. Tekstylne wykładziny dywanowe muszą zostać usunięte. Generalnie zaleca się usunięcie starych wykładzin podłogowych.

## Wskazówka:

Przed położeniem paneli podłogowych układający podłogę musi sprawdzić stan podłoża do układania i zgłosić ewentualne zastrzeżenia. W szczególności dotyczące:

- większych nierówności,
- niewystarczająco suchego podłoża,
- niewystarczająco stabilnej, zbyt porowatej i chropowatej powierzchni podłoża,
- zanieczyszczonej powierzchni podłoża, np. olejem, woskiem, lakierem, pozostałościami farb,
- nieprawidłowego poziomu powierzchni podłoża w stosunku do poziomu sąsiednich elementów,
- nieodpowiedniej temperatury podłoża,
- nieodpowiedniego klimatu w pomieszczeniu,
- brakującego protokołu grzewczego w przypadku ogrzewanych konstrukcji podłogowych,
- brakującej nadwyżki taśmy dylatacyjnej,
- brakującego oznakowania punktów pomiarowych w ogrzewanych konstrukcjach podłogowych,
- brakującego planu fug.

W przypadku układania **wineo 400 na click** na systemach ogrzewania podłogowego należy oprócz przepisów VOB DIN 18365 uwzględnić normę EN 1264-2 (systemy ogrzewania podłogowego i komponenty). Temperatura powierzchni nie powinna trwale przekraczać 27°C. W przypadku zastosowania innych systemów ogrzewania podłogowego prosimy o kontakt z działem technicznym firmy Windmüller GmbH. Aby zapobiec uszkodzeniom wywołanych gniciem konstrukcji drewnianych (np. drewnianych stropów belkowych), należy zapewnić lub zagwarantować wystarczającą wentylację konstrukcji.

# Podłogi winylowe I wineo 400 na click FoldDown

# wineo

THAT'S FLOORING

## **Narzędzia do montażu (1):**

- Nóż do układania z trapezowym ostrzem
- Calówka / taśma miernicza
- Gumowy młotek z białą główką
- Klocek dystansowy
- Ołówek / przyrząd do rysowania równoległego
- Kątownik



## **Aklimatyzacja (2):**

**wineo 400 na click** oraz wszystkie wymagane do układania materiały pomocnicze należy aklimatyzować co najmniej 24 godziny przed montażem w pomieszczeniach przeznaczonych do montażu lub pomieszczeniach sąsiednich w małych stosach po (max. 3) paczki w następujących warunkach!



## **Warunki klimatyczne panujące w pomieszczeniu:**

- Temperatura powietrza w pomieszczeniu > 18°C (ale nie więcej niż 26°C)
- Temperatura podłogi > 15°C (ale nie więcej niż 22°C)
- Wilgotność względna powietrza < 65%.

# Podłogi winylowe I wineo 400 na click FoldDown

# wineo

THAT'S FLOORING

## **Zastosowanie maty podkładowej silentCOMFORT (3)**

Zalecamy użycie maty podkładowej **silentCOMFORT**.

Ta mata podkładowa zapewnia następujące korzyści:

- Niweluje drobne nierówności podłoża
- Redukuje odgłosy kroków i dźwięków
- Optymalnie wspomaga systemy zamków paneli dzięki wysokiej stabilizacji nacisku i bardzo dobrej zdolności powrotu do pierwotnego kształtu maty
- Minimalizuje odgłosy kroków, które mogą powstać na skutek pozostawionego na posadzce brudu i pyłów
- Zwiększa komfort chodzenia
- Poprawia właściwości układania
- Ochrona przed interakcją z istniejącymi podłożami



Matę **silentCOMFORT** zalecamy układać na:

- parkietach, jastrychach pod prefabrykatami drewnianymi i na innych materiałach drewnianych
- równych podłogach kamiennych, płytkach ceramicznych, marmurze, gresie (warunek dotyczący fug: <5 mm szerokości / <2 mm głębokości i różnica wysokości między płytkami maks. 1mm).
- wykładzinach PCV
- starych i nowych jastrychach

Podłoża, które nie zostały wymienione powyżej, wymagają zatwierdzenia przez firmę Windmüller GmbH. Generalnie zaleca się usunięcie starych wykładzin podłogowych w celu przeciwdziałania interakcjom. Stosowanie nieodpowiednich podkładów może w przypadku uszkodzenia prowadzić do utraty gwarancji.

## **Układanie wineo 400 na click**

### **Dylatacja / odstępy krawędziowe:**

Fuga dylatacyjna: szerokość co najmniej 5mm.

**Wskazówka:** Kawałki paneli podłogowych można użyć jako klocki dystansowe. Należy zachować również odstęp 5mm od wszystkich stałych przedmiotów w pomieszczeniu, takich jak przepusty rurowe, ościeżnice drzwiowe, meble kuchenne, elementy zabudowy, itp.! Tej fugi dylatacyjnej nie wolno w żadnym wypadku pokrywać silikonem, kablami elektrycznymi itp.!

### **Układanie:**

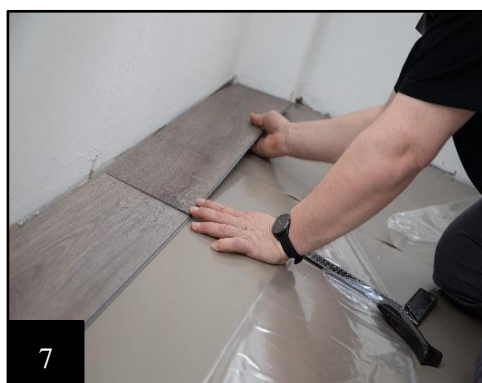
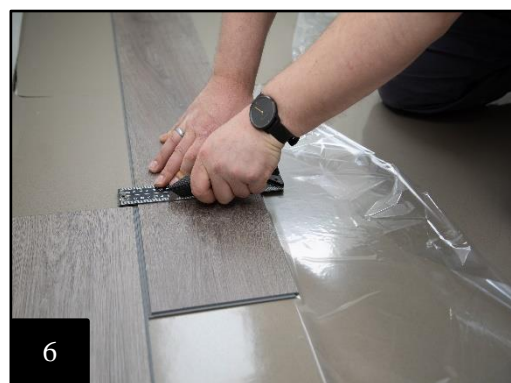
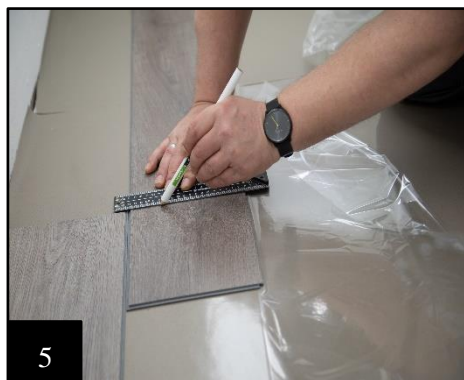
Panele należy układać krótką krawędzią panela w kierunku głównego źródła światła pomieszczenia. Stabilność podłogi w długich, wąskich pomieszczeniach można zdecydowanie polepszyć, układając ją w kierunku podłużnym. Montaż w pomieszczeniu powinien przebiegać w kierunku od lewej do prawej strony (4), pamiętając o tym, aby boki z piórem skierowane były w stronę ściany. Proszę zwrócić szczególną uwagę na to, że łączenia na krótszych bokach posiadają wpusty i pióra, które doskonale do siebie pasują, dlatego należy je kłaść i ryglować z lekkim uderzeniem za pomocą białego gumowego młotka.

Teraz zaznaczamy (5) element, który ma być wstawiony na końcu pomieszczenia i docinamy (6) go dokładnie tak, aby zagwarantować co najmniej 5mm odstęp od krawędzi. Następnie włożyć element (7) w sposób opisany powyżej.

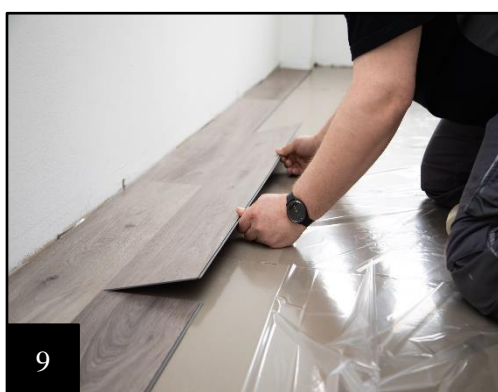
# Podłogi winylowe I wineo 400 na click FoldDown

# wineo

THAT'S FLOORING



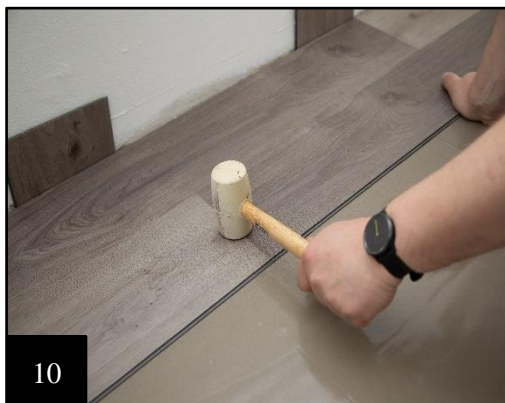
Aby ułożyć kolejne rzędy, należy umieścić pozostały panel pierwszego rzędu, który musi mieć co najmniej 30cm długości i wsunąć go we wpust dłuższego boku ułożonego już wcześniej panelu pod kątem ok. 30° i obniżyć go lekko dociskając do przedniego rzędu (8). Proszę wziąć kolejny panel, wprowadzić go długą krawędzią pod kątem 30° w leżący już panel pierwszego rzędu i wsunąć tak głęboko, jak to możliwe w krótką krawędź wcześniej (9) zamontowanego panelu i zaryglować, jak to jest opisane powyżej (10). Ta technika sprawdzi się przy układaniu wszystkich pozostałych rzędów. Układając ostatni rząd należy uwzględnić odstęp od ściany i oznakować panel w odpowiednim miejscu do przycięcia. Ostatni rząd paneli powinien odpowiadać przynajmniej połowie szerokości panela. Proszę pamiętać o 5mm szczelinach dylatacyjnych.



# Podłogi winylowe I wineo 400 na click FoldDown

# wineo

THAT'S FLOORING



## Profile przejściowe na powierzchni

Pomieszczenia o nieprzerwanej powierzchni 150m<sup>2</sup> można układać bez profili dylatacyjnych, uwzględniając podwójny odstęp od krawędzi ściany (ok. 10mm). Nie należy przekraczać długości pomieszczenia wynoszącego ok. 12,50m. W przypadku bardzo wąskich i długich pomieszczeń należy stosować odpowiednie profile dylatacyjne. Powierzchnie pomieszczeń, które są przerwane przez wznoszące się elementy budowlane (filary, ściany działowe, przejścia drzwiowe itp.) należy oddzielić profilami dylatacyjnymi (co najmniej 5 - 10mm w zależności od wielkości powierzchni) na wysokości elementów budowlanych.

Przy montażu listew przypodłogowych, profili przejściowych lub końcowych należy pamiętać, że listwy lub profile nigdy nie mogą być mocowane do podłogi!

## **Ważne wskazówki dotyczące prac wykończeniowych**

- Usunąć wszystkie elementy dystansowe.
- **Podłogi wineo 400 na click** nie mogą być nigdy klejone. Paneli podłogowych nie można mocować do podłoża ani do mebli lub innych stałych elementów zabudowy.

## **Cechy szczególne i wyjątkowe sytuacje**

- W ogrodach zimowych lub podobnych pomieszczeniach z dużymi powierzchniami przeskleń sufitowych, zastosowanie **wineo 400 na click** należy traktować jako krytyczne z uwagi na skrajne wahania klimatu pomieszczenia i wymaga osobnego uzgodnienia i zatwierdzenia przez firmę Windmüller GmbH.
- Przy zastosowaniu trwale elastycznych mas uszczelniających, zaleca się, aby szczeliny dylatacyjne zostały najpierw wypełnione sznurem owalnym (patrz: Katalog „Akcesoria” nr produktu 20080300), a następnie wypełnione masą silikonową. Trwale elastycznie uszczelnione szczeliny dylatacyjne należy traktować jako szczeliny konserwacyjne, które muszą być regularnie sprawdzane lub w razie potrzeby odnowione.
- W celu uniknięcia zmian/uszkodzeń materiału należy przy układaniu w miejscach silnie nasłonecznionych zapewnić dostateczne zacielenie i zachować odstęp brzegowy 10mm (w razie potrzeby zastosować profil końcowy PS400PEP).
- Nasze **wineo 400 na click** spełnia pod wieloma względami najwyższe wymagania jakościowe. Dotyczy to również odporności na światło zgodnie z normą EN 105- B02. Jednakże w standardowym teście nigdy nie można symulować intensywności naturalnego światła UV, więc blaknięcie lub częściowe zmiany koloru mogą wystąpić w miejscach o intensywnym promieniowaniu UV i bez dostatecznego zacielenia.

# Podłogi winylowe I wineo 400 na click FoldDown



- Przy kominkach i piecach kaflowych należy zapewnić wystarczająco zwymiarowaną „barierę promieniowania” (np. szklane lub metalowe płyty podłogowe). Wielkość zależy od mocy cieplnej kominka lub pieca kaflowego. Należy przy tym przestrzegać zaleceń konstruktora kominka / kominarza.
- **wineo 400 na click** należy oddzielić od wszystkich zamontowanych na stałe mebli lub obiektów wyposażenia, takich jak zabudowa kuchenna, piece itd.
- W przypadku wyposażenia z wysokim obciążeniem statycznym należy zapewnić odpowiednie rozłożenie obciążenia (np. podkładki ze szkła lub twardych materiałów do rozkładu obciążeń) odpowiednio do ciężaru.

## Czyszczenie i pielęgnacja:

Należy przestrzegać zasad podanych w instrukcji czyszczenia i pielęgnacji podłóg oraz zalecanych środków czyszczących – dostępne na stronie [www.wineo-polska.pl](http://www.wineo-polska.pl)

Wraz z ukazaniem się niniejszej instrukcji układania (stan na 06/2021) wszystkie poprzednie wersje tracą ważność.