

Biopodłoga PURLINE | wineo 1500

Instrukcja montażu Deska do klejenia

wineo
THAT'S FLOORING

Biopodłoga PURLINE wineo 1500 deska do klejenia jest podłogą poliuretanową wysokiej jakości. Jej podstawą jest ecuran, wysokowydajny materiał kompozytowy, który składa się głównie z olejów roślinnych, takich jak olej rzepakowy i rycynowy oraz z naturalnie występujących składników mineralnych takich jak kreda.

Poniżej chcielibyśmy poinformować Państwa o szczególnych wymaganiach dotyczących udanego montażu **Biopodłogi PURLINE wineo 1500 do klejenia**. Należy pamiętać, że podłogi poliuretanowe stanowią odrębną kategorię produktów zgodnie z normą EN 16776 i należy przestrzegać instrukcji montażu. Więcej informacji na ten temat można znaleźć w specyfikacjach technicznych naszych kolekcji produktów.

Ważne informacje ogólne:

Przed montażem należy upewnić się, że dostarczony towar jest w stanie nie budzącym zastrzeżeń. Towar, który został przycięty na wymiar lub ułożony, jest wyłączony z reklamacji. Przed ułożeniem należy sprawdzić towar pod względem jednolitości koloru i partii. W danym pomieszczeniu należy układać tylko płytki lub deski z tej samej partii.

Przy układaniu **wineo 1500 do klejenia** obowiązują odpowiednie normy krajowe, wytyczne i przepisy, jak również odniesienia techniczne i uznane zasady sztuki budowlanej.

Wskazówka:

Przed położeniem paneli podłogowych układający podłogę musi sprawdzić stan podłoża do układania i zgłosić ewentualne zastrzeżenia. W szczególności dotyczące:

- większych nierówności,
- niewystarczająco suchego podłoża,
- niewystarczająco stabilnej, zbyt porowatej i chropowatej powierzchni podłoża,
- zanieczyszczonej powierzchni podłoża, np. olejem, woskiem, lakierem, pozostałościami farb,
- nieprawidłowego poziomu powierzchni podłoża w stosunku do poziomu sąsiednich elementów,
- nieodpowiedniej temperatury podłoża,
- nieodpowiedniego klimatu w pomieszczeniu,
- brakującego protokołu grzewczego w przypadku ogrzewanych konstrukcji podłogowych,
- brakującej nadwyżki taśmy dylatacyjnej,
- brakującego oznakowania punktów pomiarowych w ogrzewanych konstrukcjach podłogowych,
- brakującego planu fug.

W celu wyrównania nierówności i uzyskania równomiernie chłonnego podłoża zaleca się naniesienie odpowiedniej masy wyrównującej (1) o odpowiedniej grubości za pomocą rakli. Podłoża niechłonne lub podłoża uszczelnione przed wzrastającą wilgocią należy wyrównać warstwą o grubości co najmniej 3mm. Należy przestrzegać wskazówek dostawców pomocniczych materiałów budowlanych.

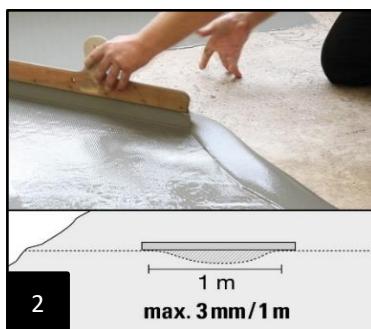
W przypadku układania **wineo 1500 do klejenia** na systemach ogrzewania podłogowego należy oprócz przepisów VOB DIN 18365 uwzględnić normę EN 1264-2 (Zintegrowane z powierzchnią pomieszczenia systemy ogrzewania i chłodzenia z przepływem wody Część 2). Temperatura powierzchni nie powinna trwale przekraczać 27°C.

Biopodłoga PURLINE | wineo 1500

Instrukcja montażu Deska do klejenia

wineo

THAT'S FLOORING



Do montażu potrzebne są następujące narzędzia (1):

1. Ołówek
2. Linijka z podziałką
3. Nóż delfin z hakiem i ostrzem trapezowym
4. Sznur traserski
5. Szpachelka do kleju z zębami A2
6. Linocut
7. Ręczna rolka dociskowa
8. Płytki dociskowa
9. Walec segmentowy min. 50 KG

Aklimatyzacja:

wineo 1500 do klejenia oraz wszystkie wymagane do układania materiały pomocnicze należy aklimatyzować co najmniej 24 godziny przed montażem w pomieszczeniach przeznaczonych do montażu w małych stosach (3) w następujących warunkach!



Warunki klimatyczne panujące w pomieszczeniu:

- Temperatura powietrza w pomieszczeniu > 18°C (ale nie więcej niż 26°C)
- Temperatura podłogi > 15°C (ale nie więcej niż 22°C)
- Wilgotność względna powietrza < 65%

Biopodłoga PURLINE | wineo 1500

Instrukcja montażu Deska do klejenia

wineo
THAT'S FLOORING

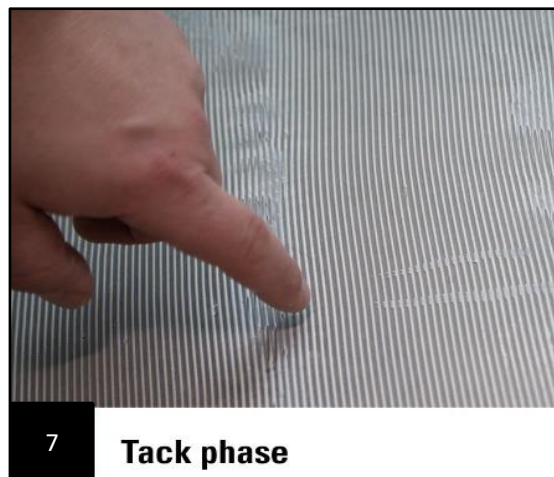
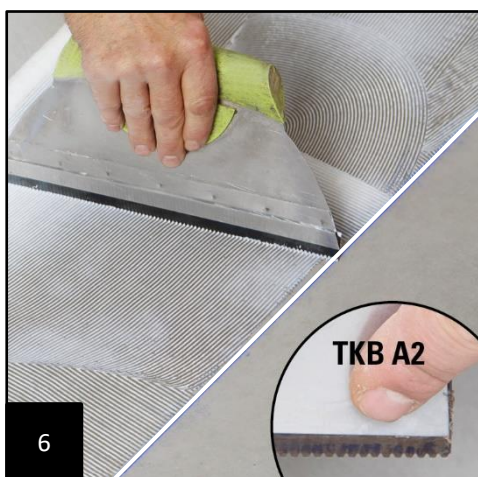
Należy zapewnić stałe warunki klimatyczne w pomieszczeniu zarówno podczas aklimatyzacji, jak również w fazie wiązania kleju. Wyżej wymieniony klimat pomieszczenia musi być zachowany przez co najmniej 72 godziny przed, w trakcie i po klejeniu wykładziny.

Układanie:

W celu osiągnięcia optymalnego rezultatu montażu przy jak najmniejszej ilości odpadów materiałowych, zaleca się zmierzenie powierzchni, która ma być pokryta i podzielenie jej zgodnie z formatem materiału i schematem montażu (4). Zalecamy przeniesienie wymiarów pierwszych trzech rzędów paneli, łącznie z odstępem krawędziowym, na podłogę za pomocą sznurka traserskiego (5).



Następnie nanieść równomiernie klej (6) rekomendowany przez firmę Windmüller GmbH zgodnie z instrukcją producenta kleju, używając zalecanej do tego celu szpachelki zębatej TKB (zazwyczaj TKB z zębami A2). Zalecamy stosowanie niskoemisyjnych i bezrozpuszczalnikowych klejów dyspersyjnych, np. EC1 lub RAL (Blauer Engel). Więcej informacji na ten temat można znaleźć w naszych zaleceniach dotyczących klejów. Należy przestrzegać wytycznych producenta kleju dotyczących obróbki. Odczekać, aż klej odparuje zgodnie z instrukcją producenta, uwzględniając warunki klimatyczne panujące w pomieszczeniu. Teraz należy ułożyć podłogę w warstwie kleju w "fazie przylepnej" (7).
(Uwaga: **nie** stosować klejenia punktowego!)



Biopodłoga PURLINE | wineo 1500

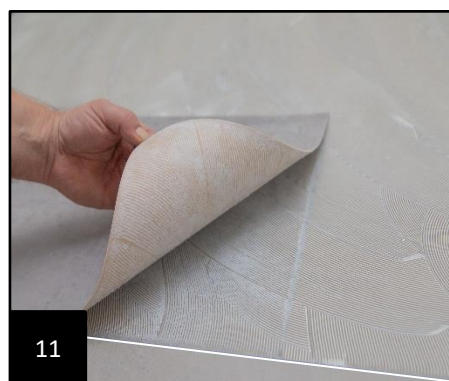
Instrukcja montażu Deska do klejenia

wineo
THAT'S FLOORING

Poszczególne deski/plytki PURLINE należy ułożyć w warstwie kleju, szczelnie i bez naprężeń (8). W celu uzyskania optycznie atrakcyjnego wzoru ułożenia zalecamy zapewnienie odpowiedniego przesunięcia fug (przy formatach desek ok. 30 cm) (9).



Elementy są następnie dociskane na całej powierzchni za pomocą odpowiedniego narzędzia do dociskania. Do tego celu zaleca się stosowanie ręcznego wałka dociskowego lub płytki dociskowej (10). W celu uzyskania idealnego wyniku montażu i użytkowania należy zapewnić dobre związanie klejem (11) spodniej strony wykładziny podłogowej.



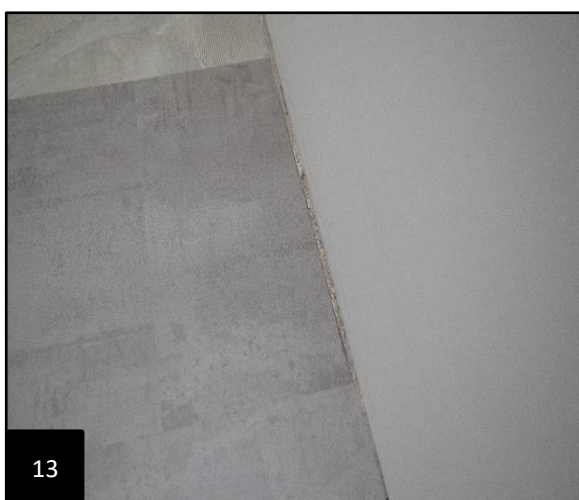
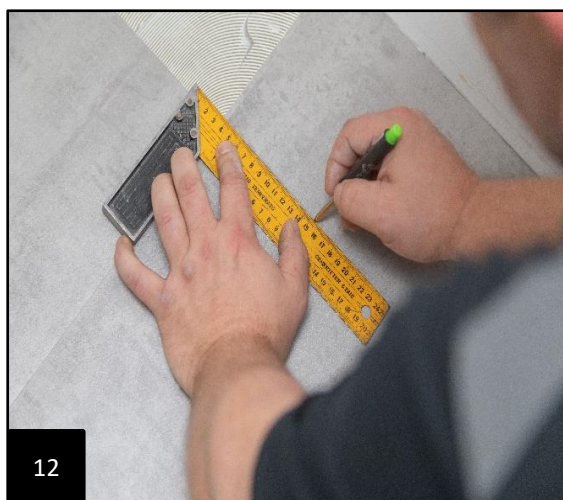
Biopodłoga PURLINE | wineo 1500

Instrukcja montażu Deska do klejenia

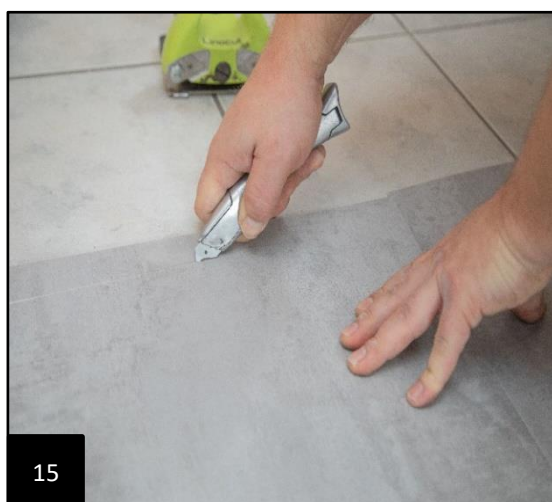
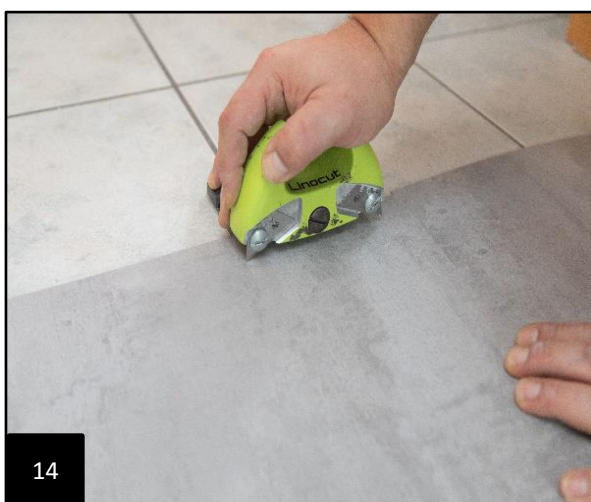
wineo

THAT'S FLOORING

Teraz należy zaznaczyć element, który ma być wstawiony (12) i dokładnie go przyciąć, tak, aby pozostała szczelina (13) między krawędzią panela, ścianą i ościeżnicami drzwiowymi, w celu uniknięcia powstania mostków akustycznych.



Aby uzyskać gładkie i wyrównane przejście do położonych / sąsiednich wykładzin podłogowych, zalecamy użycie przycinarki Linocut (14/15).



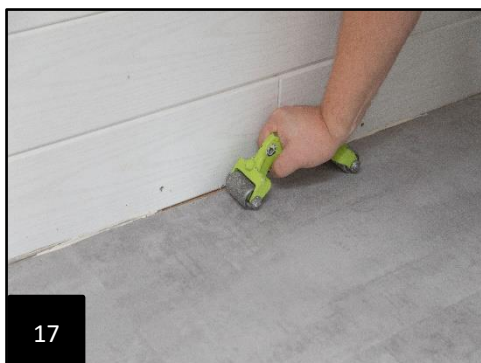
Biopodłoga PURLINE | wineo 1500

Instrukcja montażu Deska do klejenia

wineo

THAT'S FLOORING

Po ręcznym dociśnięciu i przycięciu elementów na wymiar należy równomierne i powoli rozwałcować wykładzinę (16) za pomocą walca segmentowego (o masie min. 50kg). W miejscach niedostępnych dla walca, szczególnie w obszarze krawędzi, zaleca się użycie ręcznej rolki dociskowej (17).



Zamontowaną powierzchnię należy oddać do eksploatacji / poddawać obciążeniu dopiero po całkowitym związaniu kleju (patrz instrukcja producenta). Należy pamiętać, że wykonawca ma obowiązek konserwacji (zabezpieczenia wykładziny podłogowej przed uszkodzeniem przez kolejnych fachowców z innych branż) zakończonego, ale jeszcze nieodebranego przez Zleceniodawcę zakresu prac. Do zabezpieczenia podłogi po montażu należy stosować wyłącznie paroprzepuszczalne materiały ochronne. Odbiór częściowy powoduje przeniesienie na Zleceniodawcę obowiązku konserwacji zaakceptowanych obszarów.

Czyszczenie i pielęgnacja:

Należy przestrzegać zasad podanych w instrukcji czyszczenia i pielęgnacji podłóg oraz zalecanych środków czyszczących – dostępne na stronie www.wineo-polska.pl

Wraz z ukazaniem się niniejszej instrukcji układania (stan na 02/2021) wszystkie poprzednie wersje tracą ważność.